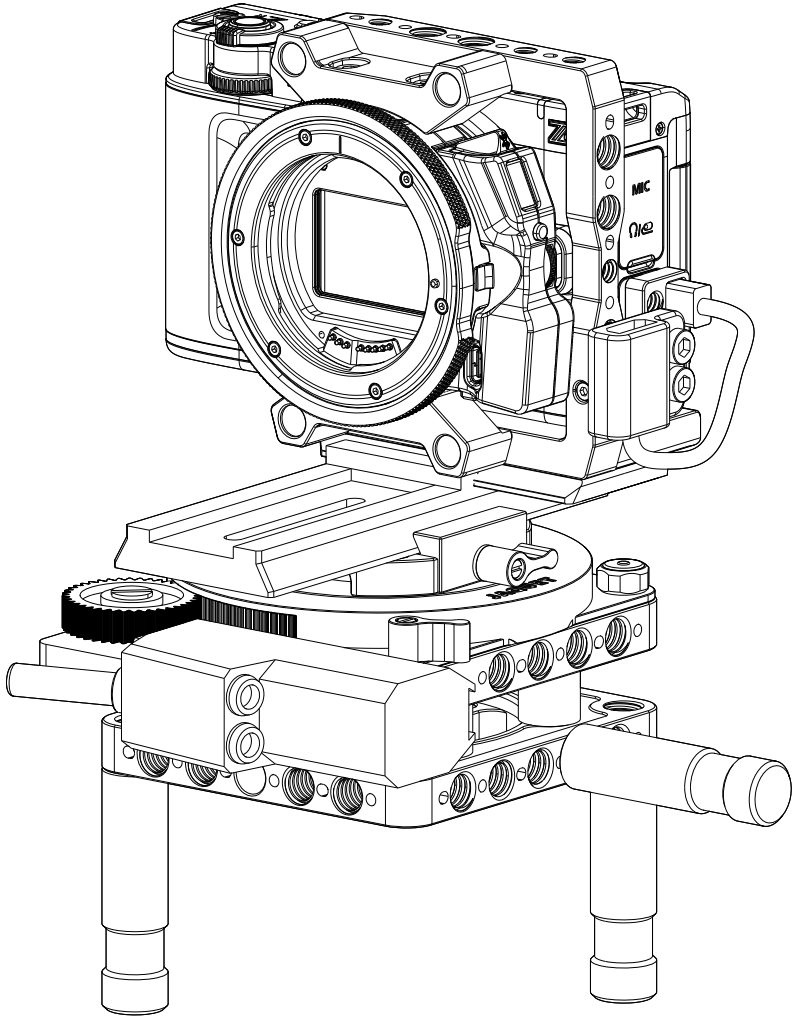


EN/DE

MANUAL

THE SPINNER

TINY REMOTE PAN HEAD

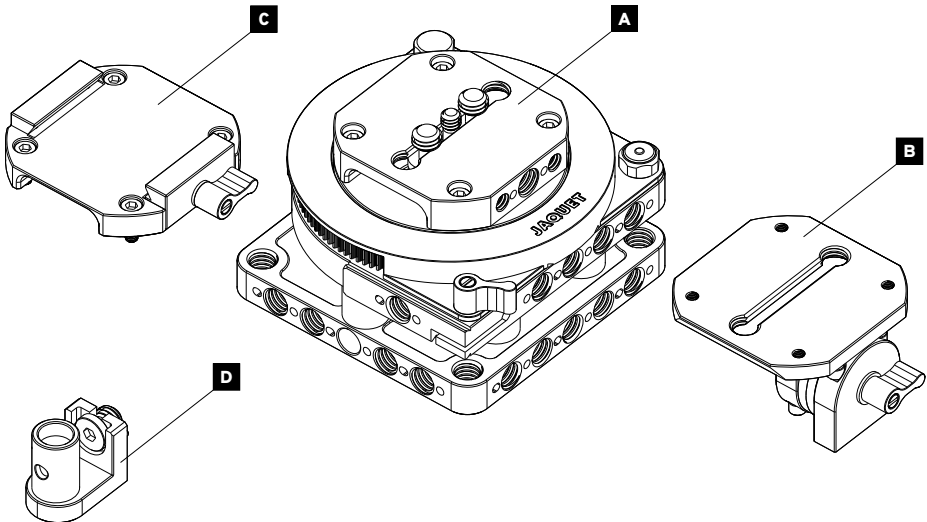


The illustration shows The Spinner with cPro RF, RS4 Dovetail, Baby Pins, Nikon ZR and Kipper the Adapta LC Mount.

CONTENTS

3	SCOPE OF DELIVERY
4	PARTS A
5	PARTS B
6	PAYLOAD & LIMITS
7	GENERAL USE
8	DIRECT MOTOR MOUNTING
9	ALTERNATIVE MOTORS
10	CAMERA HEADS (3 VARIANTS)
11	CABLE ROUTING
12	ROTATION LIMITATION
13	PROTECTION & COVER
14	SHOCK ABSORBERS & ACCESSORIES
15	MAINTENANCE & CLEANING
16	DISCLAIMER
17	TECHNICAL DATA
18	CONTACT

SCOPE OF DELIVERY



Please check the completeness of your shipment upon receipt. The delivery consists of four components (some are optional accessories):

- A** The Spinner Base Unit (including Standard Head), Mounting Unit and Vibration Isolators (optional)
- B** Tilt Head (optional)
- C** Dovetail Head (optional)
- D** 15mm Motor Bracket

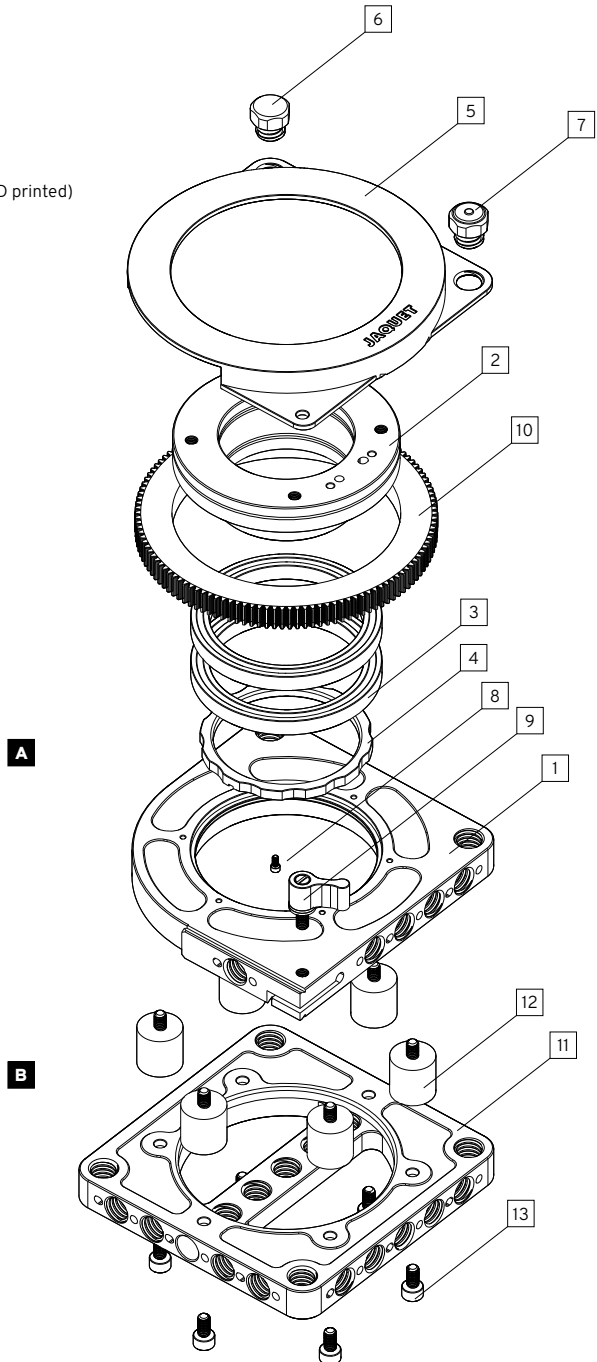
PARTS A

A SPINNING SECTION

- 1 Spinning Base
- 2 Spinning Unit
- 3 Ball Bearings (62x50x6mm)
- 4 M49, 0.7mm Lock Ring
- 5 Mudguard (nylon 3D printed)
- 6 3/8 UNC screw (nylon 3D printed)
- 7 3/8 UNC screw / bubble level (nylon 3D printed)
- 8 M2x6mm screw (hard stop)
- 9 M4x10mm wing screw
- 10 Gear, 0.8 pitch

B MOUNTING SECTION

- 11 Mounting Base
- 12 Vibration Isolators (45 shore)
- 13 M4x8mm reduced-shank screws



PARTS B

C STANDARD HEAD

- 1 Mounting plate
- 2 M4 screws
- 3 3/8 UNC + 1/4 UNC screws

D TILT HEAD

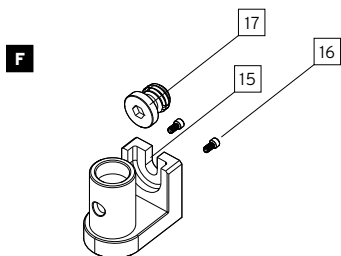
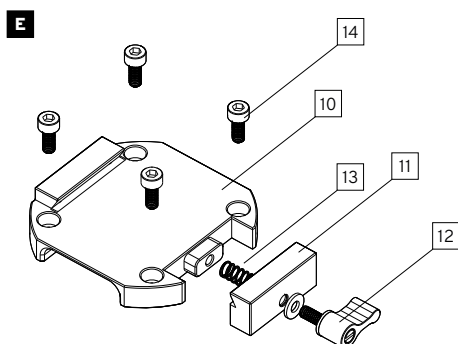
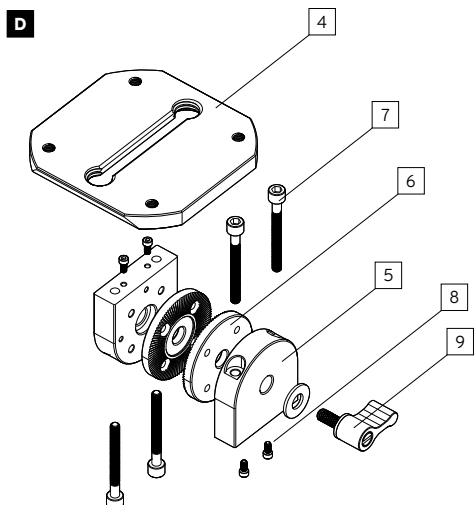
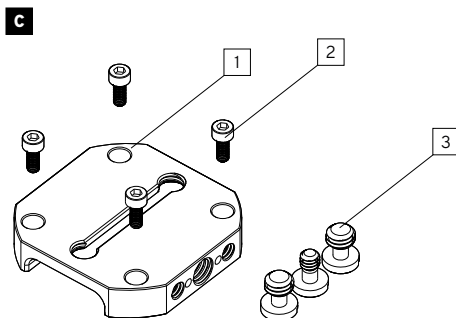
- 4 Mounting plate
- 5 Rosette brackets
- 6 Arri rosette (A+B)
- 7 M3x24mm screws
- 8 M2x4mm screws (locating pins)
- 9 Wing screw

E DOVETAIL HEAD

- 10 Dovetail plate A
- 11 Dovetail plate B
- 12 M4x12mm wing screw
- 13 Spring
- 14 M4 screws

F 15MM MOTOR BRACKET

- 15 Motor bracket
- 16 3mm locating pins
- 17 3/8 UNC screw



PAYLOAD & LIMITS

≤ 3 kg max Payload*

This is the recommended maximum payload for all spinner accessories. Although the spinner components have been tested for a payload well over 20 kg, the limiting factor is your focus motor.

Always keep in mind that lens motors are not specifically designed for this type of application. Any motor can break at any payload if the centrifugal force is too high and the rotational movement is too extreme.

* Use at your own risk. Protect your lens motor! Neither we nor the manufacturers of the motors used will be liable for any damage to them.

WARNING!

The maximum rotating load and rotation movement is limited by the focus motor used. For any payloads, a high-torque motor must be used, and the system must be balanced as precisely as possible.

The user is responsible for determining the acceptable load for the selected focus motor. JAQUET, cMotion, and other manufacturers assume no liability for damage to motors.

GENERAL USE

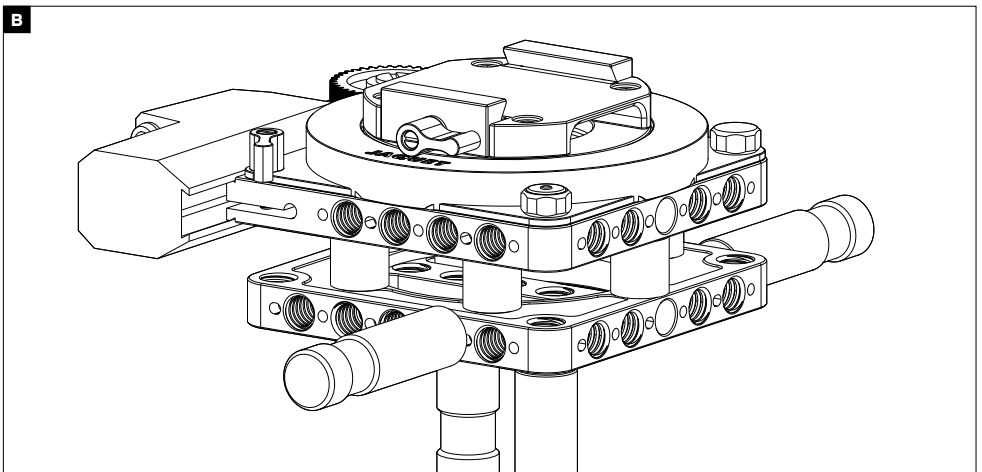
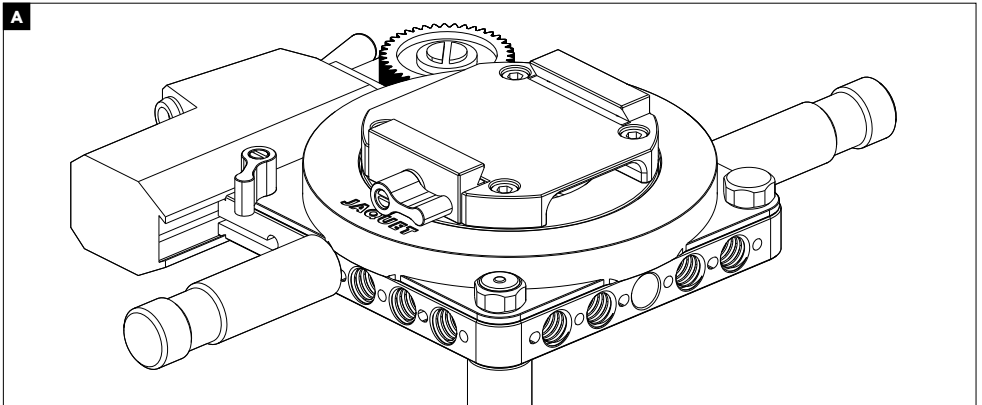
Stand-alone configuration

Thanks to multiple 3/8 UNC threads with additional ARRI locating pin holes, the Spinning Section can be used as a stand-alone unit. Baby Pins or articulated arms with 3/8 UNC threads can be mounted from three sides as well as from the bottom for rigid installations **(A)**.

Stand-together configuration

The Mounting Unit provides additional 3/8 UNC threads on all four sides and on the bottom for expanded mounting options. It also accommodates up to six vibration isolators or shock absorbers (see Section 14). The Mounting Unit may also be attached directly to the Spinning Section using the supplied M4 screws **(B)**.

In this "sandwich" configuration without vibration isolators, direct mounting of a cforce RF or cPro RF motor to the Spinning Section is not possible due to mechanical interference. In this case, use of the 15mm Motor Bracket is recommended.



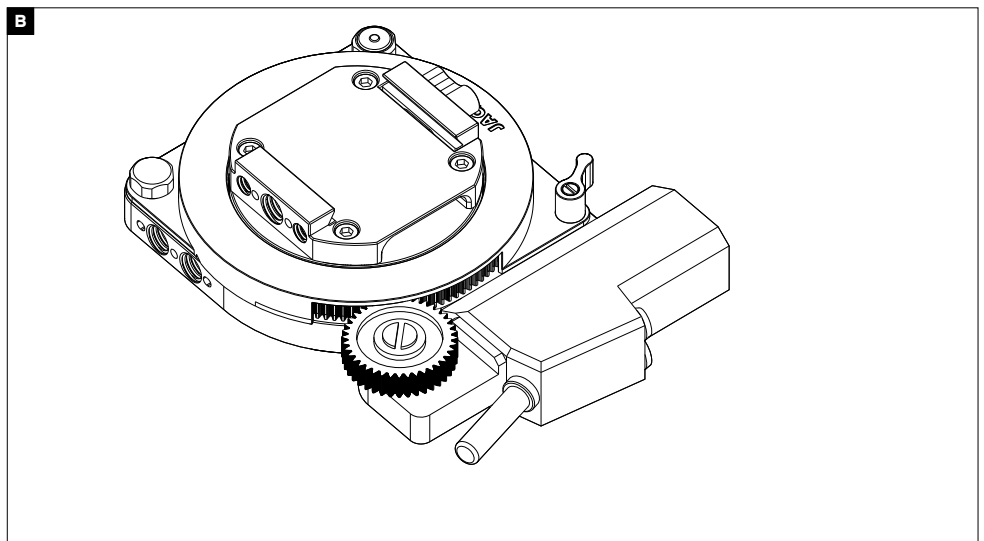
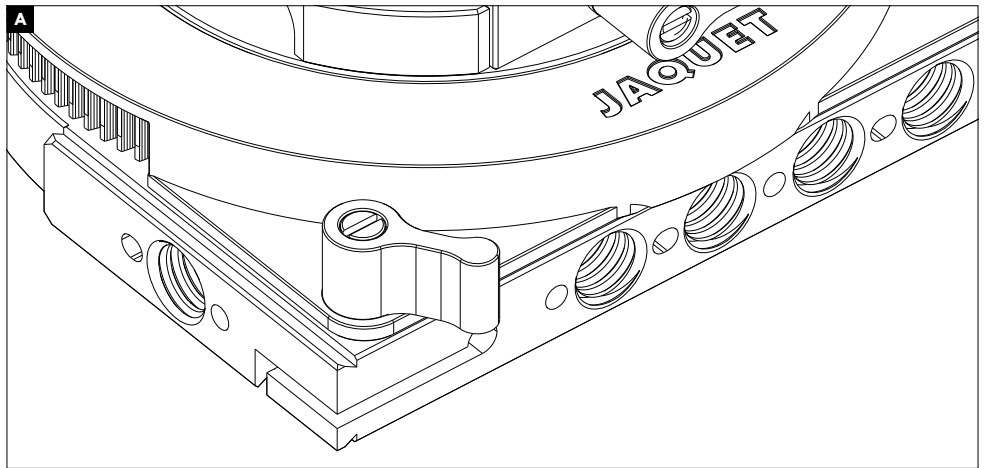
DIRECT MOTOR MOUNTING

Zero-backlash design (cPro RF & cforce RF)

An integrated ARRI/cMotion dovetail interface is built directly into the Spinning Section. This allows a cforce RF or cPro RF motor to be mounted without a 15mm rod clamp **(A)**.

The motor is slid onto the dovetail until firm gear-to-gear contact is achieved, then secured using the wing screw **(B)**. Traditional 15mm rod mounts tend to develop play over time.

The Spinner's direct-drive design effectively eliminates motor loosening – critical for rotational use, where even minimal backlash could introduce camera vibration or image instability.



ALTERNATIVE MOTORS

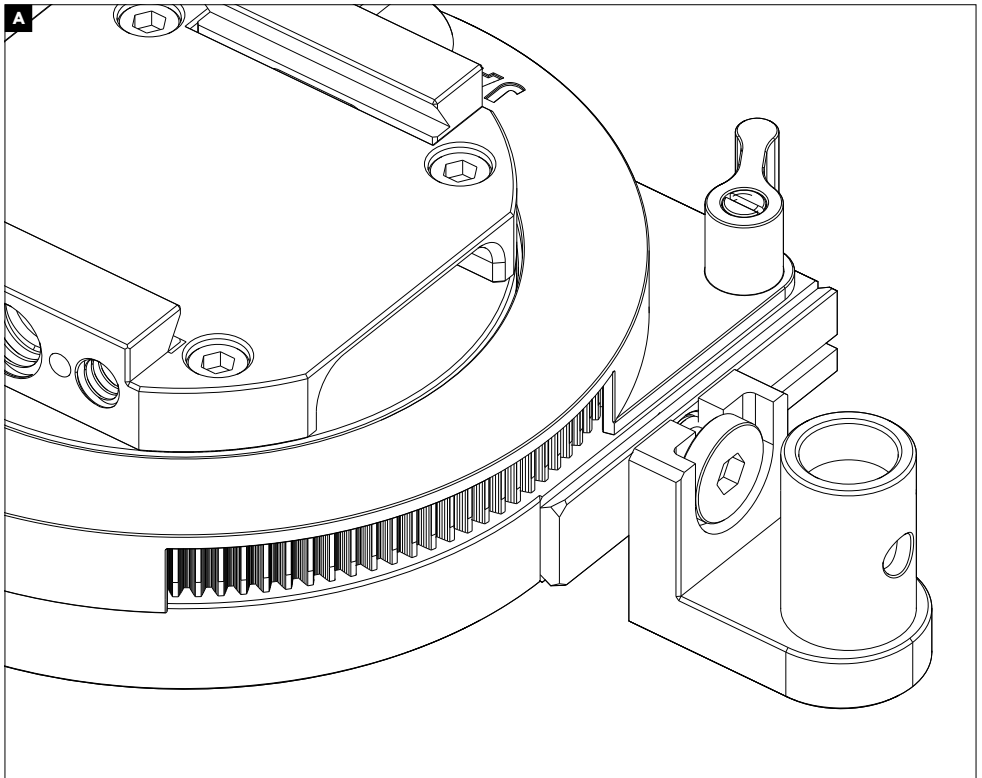
Third-party motors

Other motors than the cPro RF / cforce RF can be mounted using the 15mm Motor Bracket **(A)**.

A 1/4 UNC thread with ARRI locating pin holes is provided on the dovetail mounting rail. The motor is then attached using its own 15mm clamp. The tight, play-free fit of the motor mounting should be checked regularly during operation.

WARNING!

Always minimize camera weight, ensure optimal balance, and use sufficiently powerful motors – especially for fast or abrupt rotation or when The Spinner is mounted to vehicles exposed to high centrifugal forces.



CAMERA HEADS (3 VARIANTS)

Interchangeable camera head system

The Spinner supports three interchangeable camera heads. Each can be mounted directly to the Spinning Section using the pre-installed M4 reduced-shank screws or, in the case of the Tilt Head, M3 screws.

Standard Head (A)

The Standard Head is intended for heavier camera configurations. It supports ARRI dovetail plates as well as direct camera mounting via two supplied 3/8 UNC camera screws. Use of an ARRI dovetail plate allows proper balancing of the camera along the axis of rotation and is strongly recommended.

Dovetail Head (DJI RS4/Arca-Swiss compatible) (B)

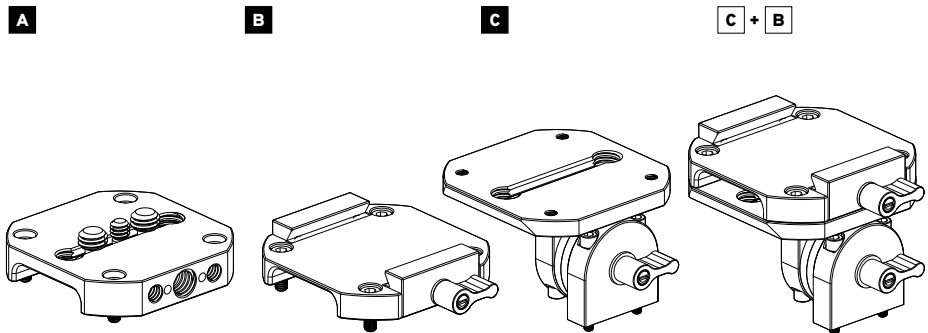
The Dovetail Head is optimized for compact camera systems (e.g. Nikon ZR). When used with a cage-mounted Arca-Swiss plate, the camera can be balanced in two axes using a DJI RS4 dovetail plate or compatible solutions such as SmallRig.

Tilt Head (C)

The Tilt Head is mounted directly to the Spinning Section using M3 screws. Integrated M2 screw heads act as locating pins, ensuring precise alignment and increased rigidity. The Tilt Head allows tilt angles of approx. $\pm 55^\circ$, depending on camera setup and motor placement. ARRI rosettes provide high clamping force and fine incremental adjustment.

Tilt Head + Dovetail Head (C+B)

The Dovetail Head may be mounted on top of the Tilt Head to combine tilt functionality with camera balancing. In this configuration, tilt range is reduced to approx. $\pm 35^\circ$, depending on setup.



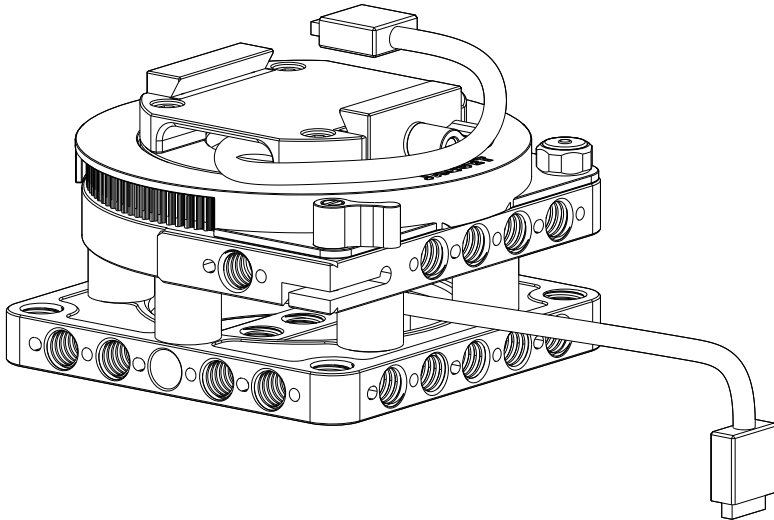
CABLE ROUTING

Use of the rotation tunnel

For rotation angles exceeding 355° (see Payload & Limits), or when camera setups become too heavy due to batteries or wireless transmitters, routing cables through the rotation tunnel is recommended to allow off-board power or signal distribution. To do so, remove the camera head (Standard or Dovetail Head) and feed the required cables through the rotation tunnel. Flexible cables are preferred; however, the motor is generally capable of twisting moderately stiff cables.

WARNING!

Cable routing must be carefully planned to avoid fatigue and breakage. This method will inherently reduce cable service life.



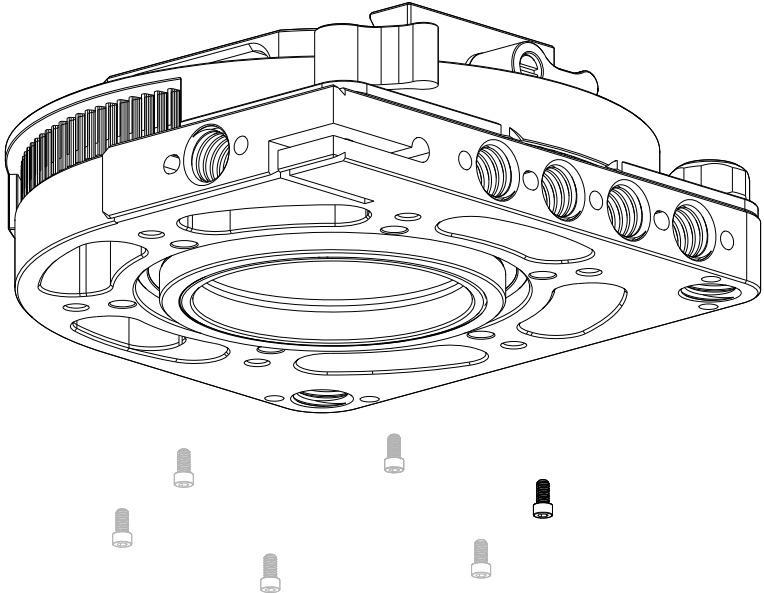
ROTATION LIMITATION

Adjustable hard stop

The Spinner is supplied with a pre-installed hard stop, limiting rotation to approx. 355° and simplifying motor calibration. If a hard stop is not required or a different stop position is desired, it can be reconfigured. Six M2 threaded holes are located on the underside of the Spinning Section at 60° intervals. The installed M2 screw may be removed entirely or repositioned in one of the remaining five holes.

Orientation for vehicle mounting

When mounting The Spinner to a vehicle, the motor – and thus the exposed gear opening – should not face the direction of travel. This reduces wind load, ingress of dust or debris, and the risk of mudguard vibration affecting overall system stability.

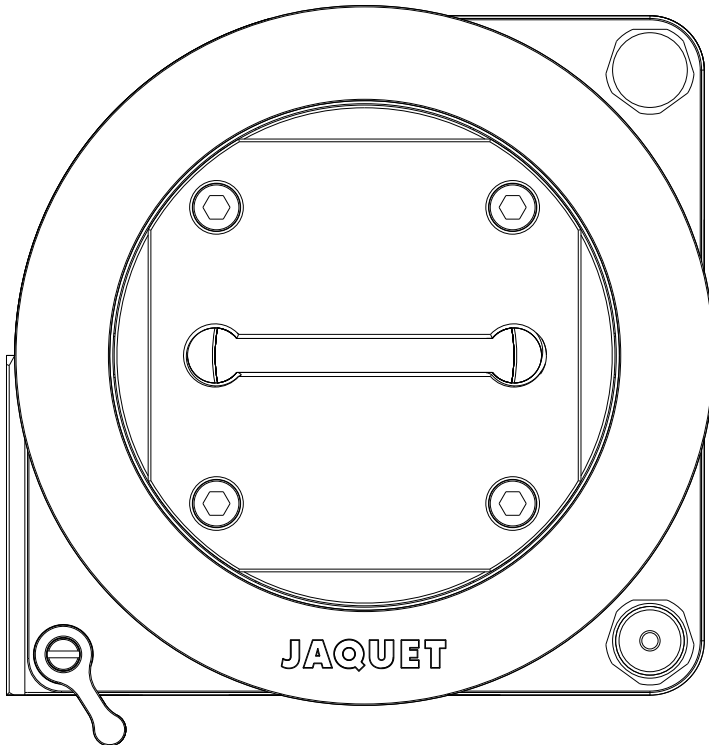


PROTECTION & COVER

Mudguard and bubble level

The Spinner features a removable dirt and protective cover (mudguard). It is strongly recommended to keep the mudguard installed at all times and remove it only for maintenance or cleaning. Without the mudguard, the correct stop position of the wing screw is no longer guaranteed. The mudguard is 3D-printed from nylon and can be reordered.

It is secured using two 3/8 UNC nylon screws in combination with the motor clamp wing screw. One screw integrates a bubble level for quick alignment.



SHOCK ABSORBERS & ACCESSORIES

Selecting the correct damping system

The Spinner is supplied with six soft rubber vibration isolators (15×15mm, M4, 45 shore), suitable for camera setups up to 2kg. Additional sizes and hardness ratings are available. Wire rope shock absorbers can also be ordered in various stiffness levels. Medium-strength versions are particularly well suited for lightweight camera setups and offer greater freedom of movement than rubber isolators.

Heavy camera setups can only be used to a limited extent with absorbers. In such cases, harder absorbers – or no absorbers at all – are recommended. In certain applications, shock absorbers may also provide additional protection for cameras and lenses.

Shock absorbers

Users should select absorbers appropriate to their specific setup, as performance depends on multiple factors.

A minimum of three and a maximum of six absorbers can be installed. Wire rope absorbers with M4 mounting are available from Krausse GmbH. These do not have pre-installed threaded pins. The M4x8mm threaded pins are glued into the thread of the damper by the user.

krausse-gmbh.de

Vibration Isolators

The Spinner is delivered with six rubber vibration isolators (45 shore, M4 thread). Dimensions: 15mm diameter×15mm height. Hardness options of 55 and 75 shore, as well as alternative dimensions, are available from the manufacturer. On one side, they have a permanently installed M4x10mm threaded rod. This must be shortened by 4mm in order to be screwed onto the spinner.

gummipuffer-wagner.de

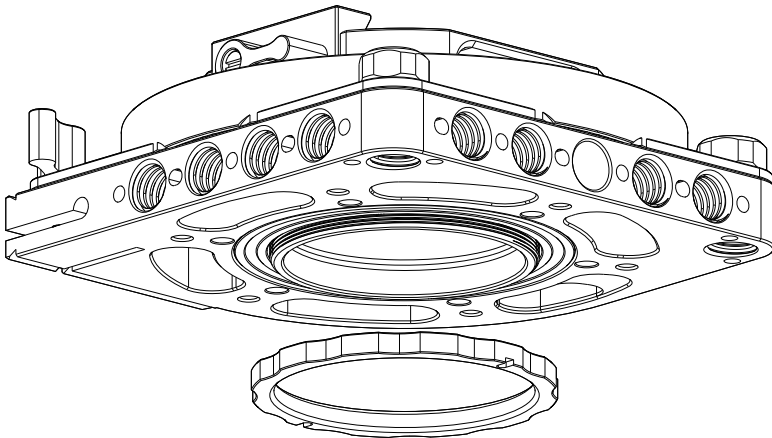
MAINTENANCE & CLEANING

User-serviceable design

The Spinner is designed for user-performed cleaning and maintenance and can be fully disassembled. To separate the Spinning Section from the Spinning Base, loosen and remove the locking ring on the underside. If hand removal is not possible, a lens spanner/wrench may be used in the designated tool slots. Once the ring is removed, the two main components can be separated. One or both ball bearings may fall out – this is normal. They are seated without adhesive or press fit.

The drive gear is CNC-machined from nylon and heat-fitted. For adjustment or replacement, heat the gear and Spinning Section in an oven at approx. 90°C for 10 minutes. The gear should then slide off the shaft. If necessary, repeat at a slightly higher temperature. For reinstallation, heat the gear again and hold it in position until fully cooled. It must sit flush with the edge of the Spinning Section. The ball bearings are sealed against dust and dirt. If noise or uneven rotation occurs, replacements can be ordered. Do not heat bearings, as this will destroy the internal lubrication.

For spare parts contact: order@jaquet.de



DISCLAIMER

Important information

Before using the products described in this manual, ensure that you have read and fully understood all relevant instructions. The Spinner is available exclusively to commercial customers. By using the product, the customer agrees that The Spinner and all other system components are intended for commercial use only. Otherwise, the customer must contact JAQUET prior to use.

While JAQUET continuously strives to improve the quality, reliability, and safety of its products, customers acknowledge and agree that the possibility of defects cannot be entirely eliminated. In order to minimize the risk of property damage or personal injury (including death) resulting from potential product defects, customers must implement adequate safety measures when working with the system and observe the specified intended use.

JAQUET assumes no responsibility for losses resulting from improper handling or configuration of The Spinner or other system components. JAQUET assumes no responsibility for any errors that may appear in this document. The information contained herein is subject to change without prior notice.

JAQUET assumes no liability for the infringement of patents, copyrights, or other intellectual property rights of third parties arising from or related to the use of JAQUET products, nor for any other liability resulting from the use of such products. No license – whether express, implied, or otherwise – is granted under any patents, copyrights, or other intellectual property rights of JAQUET or third parties.

JAQUET expressly disclaims any liability, warranty, claim, or other obligation for any representations, causes of action, or claims of any kind, whether express or implied, contractual or otherwise, including negligence, whether arising under statutory law, case law, general terms and conditions, or otherwise. Under no circumstances shall JAQUET be liable for any special, direct, indirect, incidental, or consequential damages, nor provide compensation for such damages, including but not limited to lost profits, lost savings, lost revenue, or economic loss of any kind; third-party claims; downtime; loss of goodwill; damage to or replacement of equipment or property; costs associated with the assembly or use of the products; or personal injury, under any legal theory.

If any or all of the foregoing provisions are held to be invalid or unenforceable under applicable law, the remaining provisions shall remain valid to the fullest extent permitted by law.

The Spinner is classified as an “incomplete machine” under the Machinery Directive (2006/42/EC) and is therefore not subject to CE marking requirements under EU conformity regulations. This operating and assembly manual also describes the installation of the appropriate motor and gearbox unit, which render The Spinner a “complete machine”.

The referenced brand names (cMotion, ARRI, Nikon, DJI, SmallRig etc.) are the property of their respective owners and are used solely for descriptive purposes. They do not imply any partnership, cooperation, or affiliation with JAQUET.

TECHNICAL DATA

The Spinner „Stand-alone“

Dimensions:	100×100×65 mm
Weight:	650 g
Payload:	max. 2 kg / 8 kg
Operating temperature:	-20 °C bis 60 °C
Materials:	Aluminium, steel, nylon

EN/DE

KONTAKT



JAQUET

Custom Manufacturing for Filmmaking Applications.

Stockmeyerstr. 41
Mittelbau, 2. Etage
20457 Hamburg
Germany

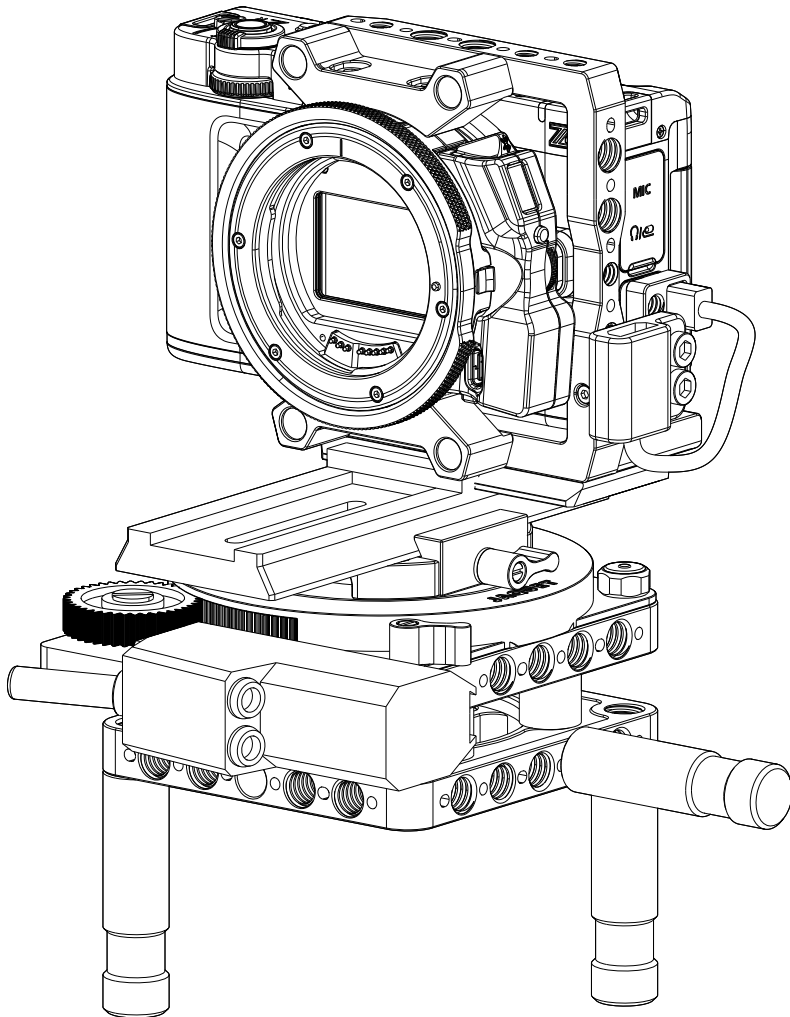
VAT DE213012777

+ 49 (0)40 767 57 33 1
info@jaquet.shop
www/instagram/facebook: jaquet.shop

MANUAL

THE SPINNER

TINY REMOTE PAN HEAD

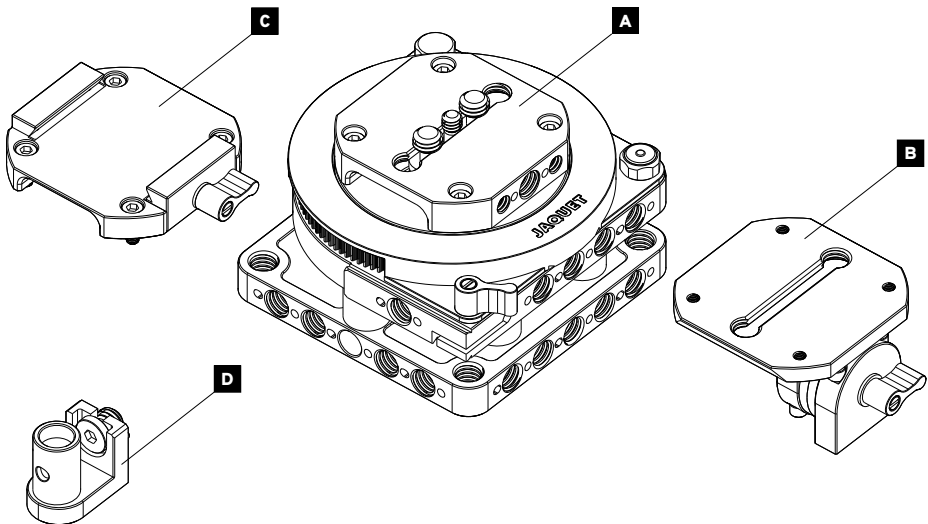


Die Abbildung zeigt The Spinner mit cPro RF, RS4 Dovetail, Baby Pins, Nikon ZR und Kippertie Adapta LC Mount.

INHALT

3	LIEFERUMFANG
4	TEILE A
5	TEILE B
6	ZULADUNG & LIMITS
7	ALLGEMEINE NUTZUNG
8	DIREKTE MOTORMONTAGE
9	ALTERNATIVE MOTOREN
10	KAMERAKÖPFE (3 VARIANTEN)
11	KABELFÜHRUNG
12	DREHBEGRENZUNG
13	SCHUTZ & ABDECKUNG
14	STOSSDÄMPFER & ZUBEHÖR
15	WARTUNG & REINIGUNG
16	DISCLAIMER
17	TECHNISCHE DATEN
18	KONTAKT

LIEFERUMFANG



Überprüfe bitte bei Erhalt die Vollständigkeit deiner Lieferung. Sie besteht aus 4 Teilen (Einige sind optionales Zubehör):

- A** The Spinner Base Unit (beinhaltet Standard Head), Mounting Unit und Vibration Isolators (optional)
- B** Tilt Head (optional)
- C** Dovetail Head (optional)
- D** 15mm Motor Bracket

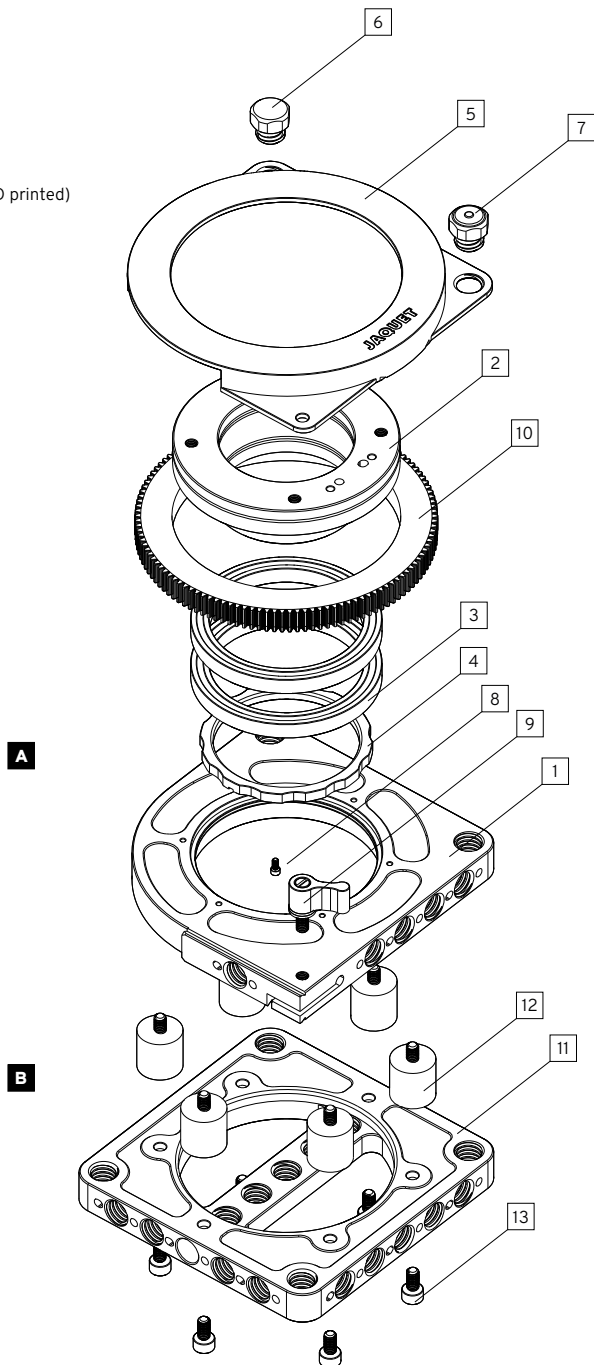
TEILE A

A SPINNING SECTION

- 1 Spinning Base
- 2 Spinning Unit
- 3 Ballbearings (62x50x6mm)
- 4 M49, 0.7mm Konterring
- 5 Mudguard (nylon 3D printed)
- 6 3/8 UNC screw (nylon 3D printed)
- 7 3/8 UNC screw/bubble level (nylon 3D printed)
- 8 M2x6mm screw (hard stop)
- 9 M4x10mm Flügelschraube
- 10 0.8 pitch Zahnrad

B MOUNTING SECTION

- 11 Mounting Base
- 12 Vibration Isolators (45 shore)
- 13 M4x8mm Dünnschaftschrauben



TEILE B

C STANDARD HEAD

- 1 Mounting plate
- 2 M4 screws
- 3 3/8 UNC + 1/4 UNC screws

D TILT HEAD

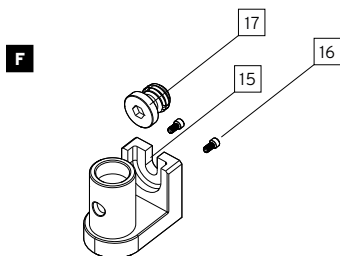
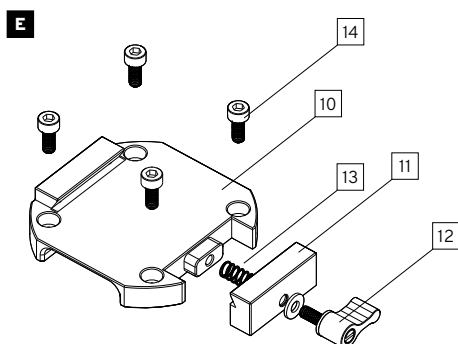
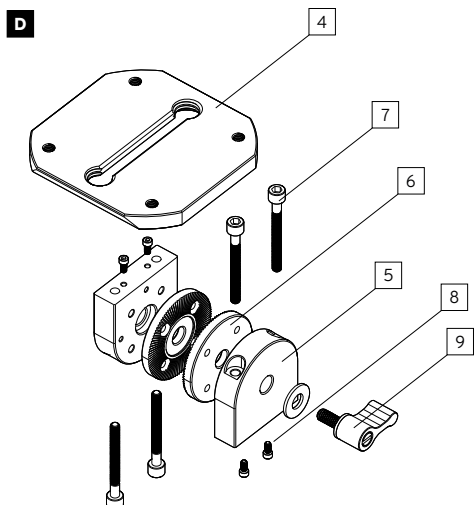
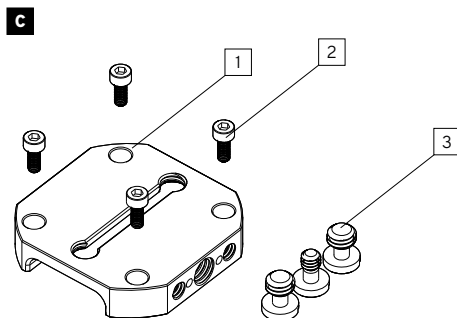
- 4 Mounting plate
- 5 Rosette brackets
- 6 Arri Rosette (A+B)
- 7 M3x24mm screws
- 8 M2x4mm screws (locating pins)
- 9 Flügelschraube

E DOVETAIL HEAD

- 10 Dovetail Plate A
- 11 Dovetail Plate B
- 12 M4x12mm Flügelschraube
- 13 Feder
- 14 M4 Schrauben

F 15MM MOTOR BRACKET

- 15 Motor bracket
- 16 3mm locating pins
- 17 3/8 UNC screw



ZULADUNG & LIMITS

3 kg maximale Zuladung*

Dies ist die empfohlene maximale Nutzlast für sämtliches Spinner-Zubehör. Obwohl die Spinner-Komponenten für eine Nutzlast von weit über 20 kg getestet wurden, ist der begrenzende Faktor Dein Fokusmotor.

Beachte stets, dass Objektivmotoren nicht speziell für diese Art von Anwendung ausgelegt sind. Jeder Motor kann bei jeder Nutzlast brechen, wenn die Zentrifugalkraft zu hoch und die Drehbewegung zu extrem ist.

* Die Verwendung erfolgt auf eigene Gefahr. Schütze Deinen Objektivmotor!
Weder wir noch die Hersteller der verwendeten Motoren haften für Schäden an diesen.

WARNUNG!

Die maximale Drehbelastung und Drehbewegung wird durch den verwendeten Fokusmotor begrenzt. Für alle Nutzlasten muss ein Motor mit hohem Drehmoment verwendet werden, und das System muss so präzise wie möglich ausbalanciert sein.

Der Benutzer ist dafür verantwortlich, die zulässige Belastung für den ausgewählten Fokusmotor zu bestimmen. JAQUET, cMotion und andere Hersteller übernehmen keine Haftung für Schäden an Motoren.

ALLGEMEINE NUTZUNG

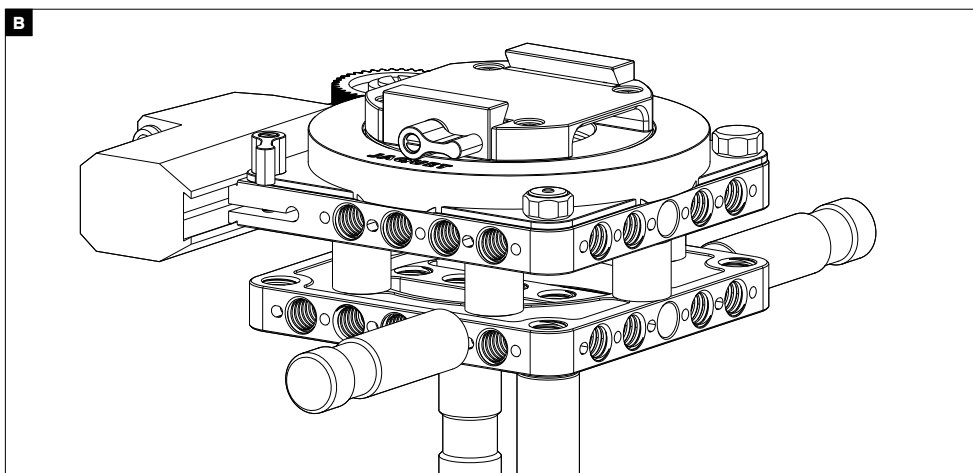
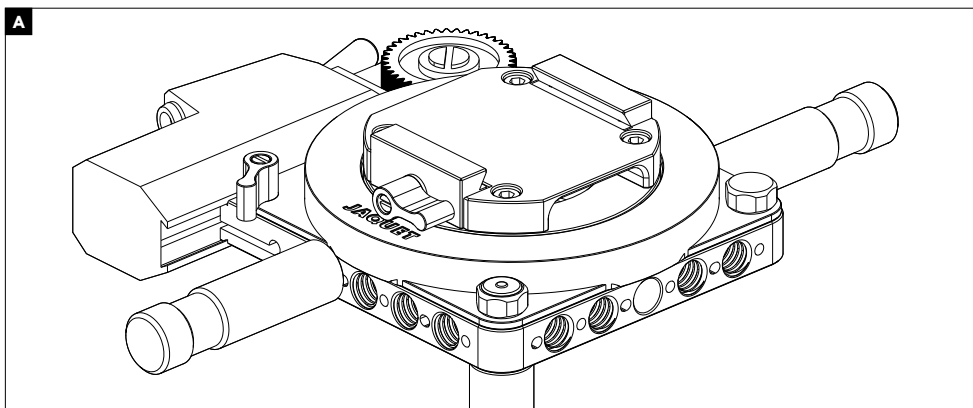
Stand-alone

Die Spinning Section lässt sich aufgrund ihrer zahlreichen 3/8 UNC Gewinde mit zusätzlichen Arri Location Pin Löchern als Stand-alone-Unit verwenden. So können zum Beispiel von 3 Seiten und auf der Unterseite Baby Pins oder Gelenkarme mit 3/8 UNC Gewinde für eine feste Montage installiert werden (**A**).

Stand-together

Die Mounting Unit bietet von 4 Seiten und auf seiner Unterseite zusätzliche 3/8 UNC Gewinde für erweiterte Montage-möglichkeiten. Zusätzlich dient sie der Aufnahme von 6 Vibration Isolators oder Shock Absorbers (S. 14 Stoßdämpfer/Zubehör). Die Montageeinheit kann auch direkt mittels der M4 Schrauben an der Dreheinheit befestigt werden (**B**).

Anmerkung: Ein cforce RF oder cPro RF Motor lässt sich in dieser Konfiguration (Sandwich ohne Vibration Isolators) nicht direkt an der Dreheinheit anschließen, da er mit der Mounting Unit kollidieren würde. Hier empfiehlt sich die Nutzung des 15mm Motor Brackets.



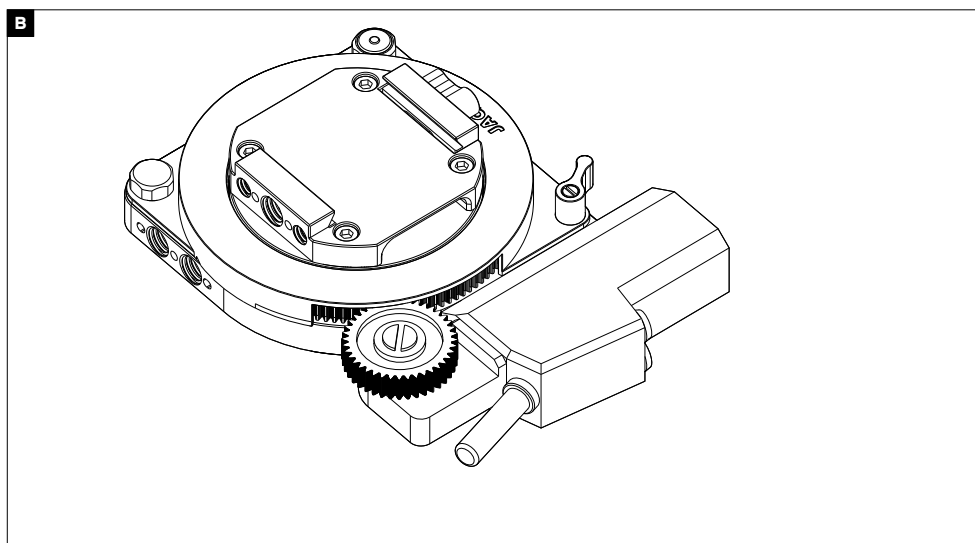
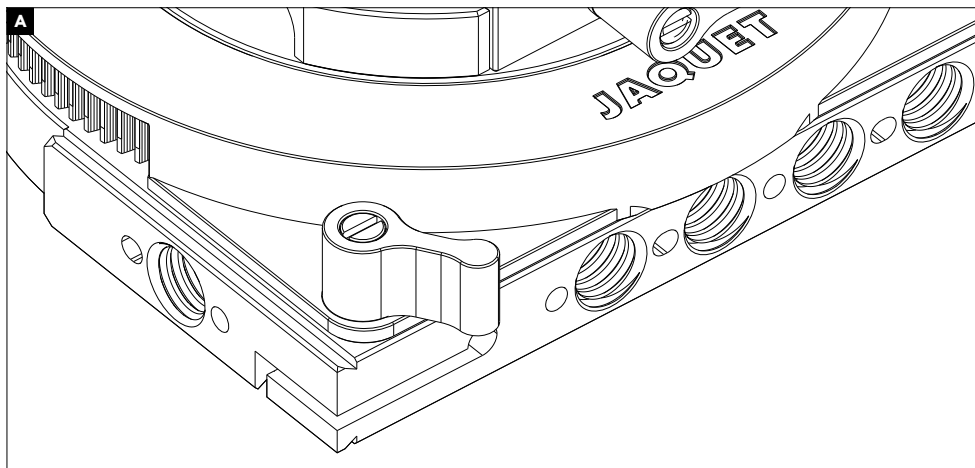
DIREKTE MOTORMONTAGE

Zero Backlash Design mit cPro RF und cforce RF

An der Dreheinheit ist eine Arri/cMotion Dovetail-Aufnahme integriert. An ihr lässt sich ein cforce RF oder cPro RF Motor direkt ohne der üblichen 15mm Rohraufnahme befestigen **(A)**.

Der Motor wird auf die Dovetailschiene geschoben, bis eine feste Druckverbindung der beiden Zahnräder entsteht und dann mittels Flügelschraube befestigt **(B)**.

Üblich bei einer 15mm-Rohrverbindung ist das über die Zeit entstehende „Spiel“. Beim The Spinner-Design ist ein Sichlösen des Motors nahezu ausgeschlossen. Dies ist im Gegensatz zu der ursprünglichen Verwendung als Fokusmotor essenziell, da ein leichtes Spiel zum Vibrieren/Wackeln der Kamera führen könnte.



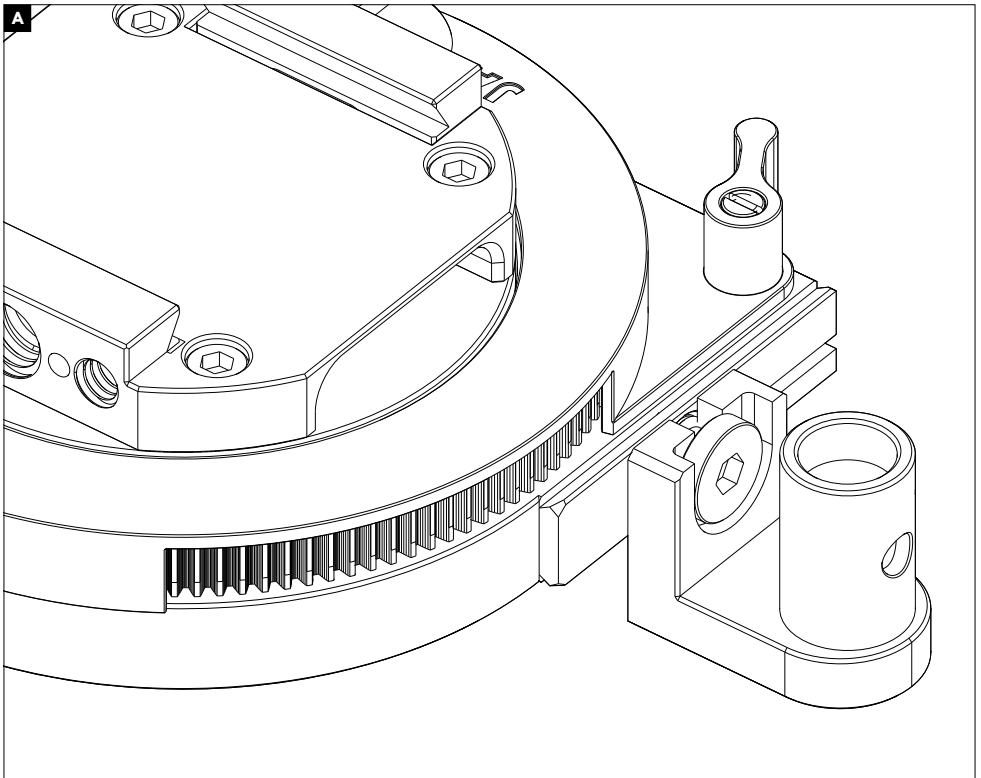
ALTERNATIVE MOTOREN

Third-Party Motoren.

Andere Motoren, als der cPro RF / cforce RF, lassen sich mit dem 15mm Motor Bracket an The Spinner befestigen (A). Auf der Dovetailbefestigungsschiene ist hierfür ein 1/4 UNC Gewinde mit Arri locating pin holes angebracht. Der Motor lässt sich nun über die eigene 15mm Clamp an dem 15mm Bracket anbringen. Der exakte spielfreie Sitz der Montage sollte regelmäßig im Betrieb kontrolliert werden.

WARNUNG!

Grundsätzlich gilt es, das Kamera-Set-up-Gewicht so klein wie möglich zu halten, es bestmöglich auszubalancieren und einen starken Motor zu wählen, wenn die Drehbewegungen schnell und ruckartig sein sollen und/oder The Spinner an einem Fahrzeug mit hohen Fliehkräften befestigt wird.



KAMERAKÖPFE (3 VARIANTEN)

Auswechselbare Kameraköpfe

Der Spinner verfügt über 3 verschiedene Kameraköpfe. Alle drei lassen sich mit den vorinstallierten M4 Dünnschaftschrauben oder M3 Schrauben (Tilt Head) direkt mit der Dreheinheit verbinden.

Standard Head (A)

Der Standard Head ist die Basis für gewichtigere Kamera-Set-ups. Er bietet Befestigungen einer ARRI Dovetailplatte oder eine Kameradirektmontage über zwei mitgelieferte 3/8 UNC Kameraschrauben. Die Montage einer ARRI Dovetailschiene ermöglicht die empfehlende Ausbalancierung der Kamera über der Drehachse.

Dovetail Head (DJI RS4/Arca Swiss kompatibel) (B)

Der Dovetail Head ist der Kern der Nutzung kleiner Kamera Set-ups (z. B. Nikon ZR). Die Kamera kann, sofern in einem Cage mit Arca-Swiss Platte montiert, über eine DJI RS4 Dovetailplatte oder dem ähnlichem Produkt von Smallrig in zwei Achsen ausbalanciert werden.

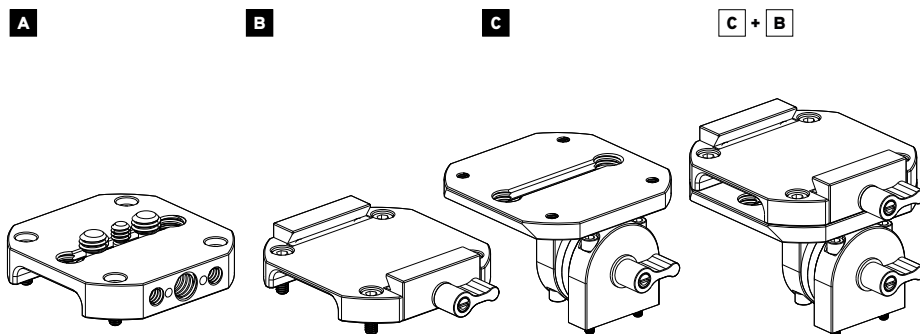
Tilt Head (C)

Der Tilt head wird mittels der M3 Schrauben direkt mit der Dreheinheit verbunden. Die vorinstallierten M2 Schraubenköpfe dienen als Locating Pins und ermöglichen eine stabilere Verbindung.

Der Tilt Head erlaubt eine Neigung von ca. $\pm 55^\circ$ (abhängig vom Kamera Set-up und der Motormontage.) Er nutzt die sehr robusten ARRI Rosetten und ist damit in kleinen Schritten einstellbar.

Tilt Head + Dovetail Head (C+B)

Der Dovetail Head lässt sich auf den Tilt Head montieren, um die Vorteile der Ausbalancierung zu nutzen. Hier lässt sich der Tilt Head noch bis zu ca. $\pm 35^\circ$ neigen (abhängig vom Kamera Set-up und der Motormontage).



KABELFÜHRUNG

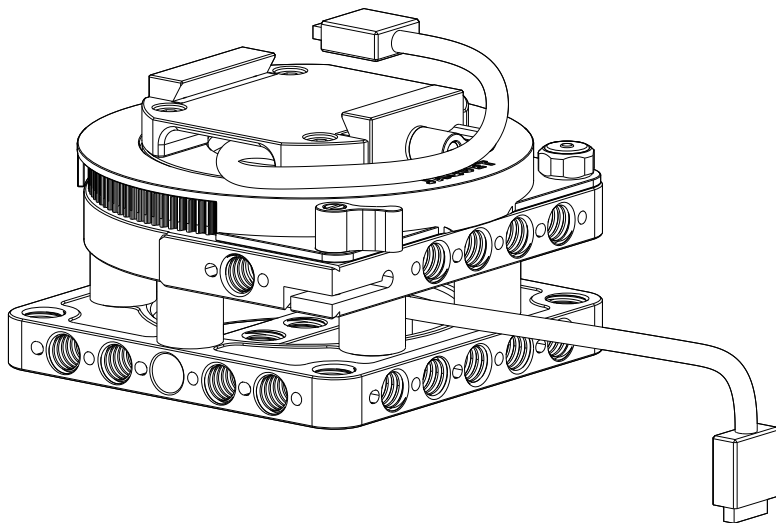
Nutzung des Drehtunnels

Wenn The Spinner 355° und mehr (siehe „Zuladung & Limits“) drehen soll, oder das Kamera-Set-up inklusive Batterien und Funksender zu schwer werden, empfiehlt es sich, Kabel durch den Drehtunnel zu führen, um z.B. die Stromversorgung auslagern zu können.

Hierfür muss der Kamerakopf (Dovetail Head oder Standard Head) abgeschraubt und die entsprechenden Kabel durch den Drehtunnel geführt werden. Flexible Kabel bieten sich hier an, aber die Motoren sind grundsätzlich in der Lage auch stabilere Kabel zu verdrehen.

WARNUNG!

Die Kabelführung muss sorgfältig geplant und durchgeführt werden, um einen Kabelbruch zu vermeiden. Grundsätzlich gilt jedoch, dass die Lebensdauer der Kabel durch diese Nutzung verkürzt wird.



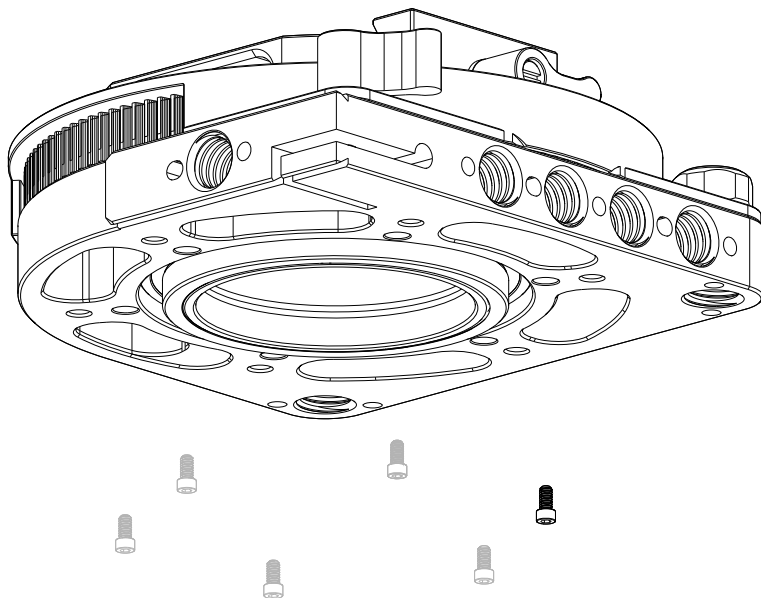
DREHBEGRENZUNG

Verstellbarer Hard Stop

The Spinner verfügt über einen vorinstallierten Hard Stop. Mit ihm lässt sich The Spinner um ca. 355° drehen und der Motor leicht kalibrieren. Sollte kein Hard Stop gebraucht werden oder die Position nicht optimal sein, so lässt sich dieser variieren. Auf der Unterseite der Dreheinheit sind 6 M2 Schraubenlöcher im Winkel von 60° angebracht. In einem von diesen befindet sich eine M2 Schraube, die sich einfach herausschrauben lässt, bis keine Begrenzung mehr besteht. Wenn eine andere Position gewünscht ist, einfach die Schraube in eines der übrigen 5 Löcher schrauben.

Ausrichtung von The Spinner

Wird The Spinner an ein Fahrzeug montiert, so ist es ratsam, den Motor und damit die Öffnung zum Zahnrad von The Spinner nicht in direkter Fahrrichtung auszurichten. So wird die Fahrwindeinwirkung und das Eindringen von Staub und Steinen minimiert, sowie ein mögliches Vibrieren des Mudguards, das sich auf die gesamte Konstruktion auswirken könnte.

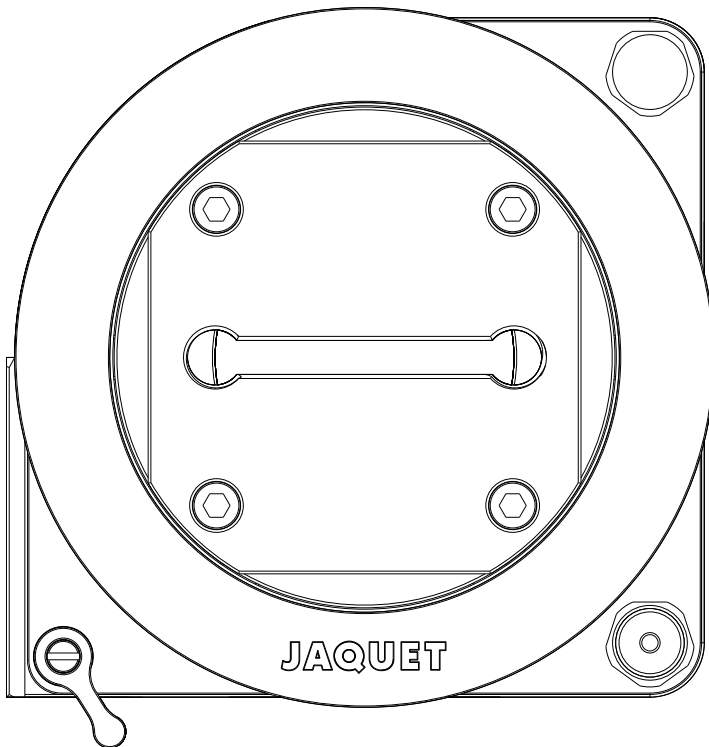


SCHUTZ & ABDECKUNG

Schutzhaube + Wasserwaage

Der Spinner verfügt über eine abnehmbare Dreck- und Schutzhaube. Es ist zu empfehlen, sie immer montiert zu lassen und nur zur Wartungs- und Reinigungszwecken zu entfernen. Ohne die Schutzhaube ist der optimale Abstand des Flügel-schraubenanschlags nicht mehr gegeben. Der Mudguard ist aus Nylon 3D-gedruckt und kann nachbestellt werden.

Die 3/8 UNC Schrauben (ebenfalls aus Nylon 3D-gedruckt) halten zusammen mit der Motorklemmen-Flügel-schraube den Mudguard in Position. Eine der beiden Schrauben hat einen integrierten Bubble Level.



STOSSDÄMPFER & ZUBEHÖR

Die Wahl des richtigen Dämpfungssystems

Standardmäßig ist The Spinner mit 6 weichen Vibration Isolators (15x15mm M4 45° shore) ausgestattet. Sie sind für den Betrieb mit Kameras bis 2kg ausgelegt. Andere Stärken und Größen lassen sich zusätzlich bestellen.

Draht-Shock-Absorber sind ebenfalls zusätzlich in verschiedenen Stärken zu bestellen. Solche mit mittlerer Stärke sind für leichte Kamera Set-ups hervorragend geeignet und bieten mehr Bewegungsspielraum als die Vibration Isolators aus Gummi.

Schwere Kamera-Set-ups können mit diesen Isolatoren oder Absorbern nur eingeschränkt verwendet werden. Hier müssten härtere Absorber oder Isolatoren gewählt werden. Grundsätzlich ist jedoch eine Montage ohne Absorber zu empfehlen.

In einigen Szenarien können Shock Absorber auch dem Schutz von Kamera und Objektiv dienen.

Shock Absorber

Grundsätzlich sollte der Benutzer die optimalen Absorber für sein Set-up selbst bestimmen, da ihre Wahl von vielen verschiedenen Faktoren abhängt. Am The Spinner können maximal 6 und minimal 3 dieser Absorber installiert werden. Bei der Firma Krausse GmbH lassen sich verschiedene Draht-Absorber mit M4 Befestigung bestellen. Diese besitzen jedoch keine vorinstallierten Gewindestifte. Die Gewindestifte M4x8mm werden in das Gewinde des Dämpfers eingeklebt.

krausse-gmbh.de

Vibration Isolators

The Spinner wird mit 6 Vibration Isolators aus Gummi der Stärke 45 shore mit M4 Gewinde geliefert. An The Spinner können maximal 6 und minimal 3 dieser Isolators installiert werden.

Sie haben einen Durchmesser und eine Höhe von 15mm. An einer Seite haben sie eine fest installierte Gewindestange M4x10mm. Diese muss um 4mm gekürzt werden, um an The Spinner geschraubt werden zu können. Es lassen sich zwei weitere Stärken (55 und 75) und eine Vielzahl anderer Längen und Durchmesser auf der Website des Herstellers bestellen:

gummipuffer-wagner.de

WARTUNG & REINIGUNG

Nutzerfreundliches Design

The Spinner ist so konzipiert, dass er vom Benutzer selbst gereinigt und gewartet werden kann. Er lässt sich in alle Einzelteile demontieren.

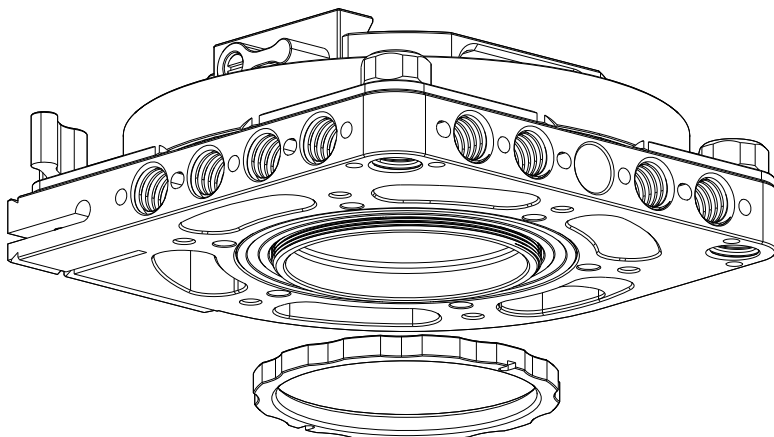
Um die Dreheinheit von der Drehbasis zu trennen, muss nur der Ring an der Unterseite gelöst und abgeschraubt werden. Sollte er händisch nicht zu lösen sein, kann z.B. ein Lens Spanner/Wrench benutzt werden, der in die hierfür vorgesehenen Aufnahmen am Ring greift.

Ist der Ring entfernt, lassen sich die beiden Teile von The Spinner auseinanderziehen. Es kann sein, dass eines oder beide Kugellager dabei herausfallen, was kein Problem darstellt. Die Kugellager sind nur in die Vertiefungen der Dreheinheit gesetzt und nicht verklebt oder temperaturmontiert.

Das Zahnrad ist aus Nylon CNC gefertigt und temperaturmontiert. Möchte man es rejustieren oder austauschen, muss man es mit der Dreheinheit in einem Ofen für ungefähr 10 Minuten bei 90° erhitzen, dann sollte es einfach von der Achse rutschen. Wenn nicht, den Vorgang bei etwas höherer Temperatur wiederholen. Für die erneute Montage oder den Austausch gegen ein neues Zahnrad, muss dieses erneut erhitzt werden und bis zum Erkalten an der vorgesehenen Position gehalten werden. Es sollte bündig mit der Kante/Fläche der Dreheinheit sein.

Die Kugellager sind vor Staub und Dreck geschützt (sealed). Sollten sie dennoch unrund laufen oder Geräusche machen, können neue nachbestellt werden. Sie sollten niemals erhitzt werden, da dann das Öl austritt und sie damit unbrauchbar werden.

Kontaktiere uns, wenn du Ersatzteile benötigen solltest (order@jaquet.de).



DISCLAIMER

Wichtige Hinweise

Bevor du die in diesem Handbuch beschriebenen Produkte verwendest, stelle sicher, dass alle entsprechenden Anweisungen gelesen und verstanden wurden.

The Spinner ist ausschließlich für gewerbliche Kunden erhältlich. Durch die Nutzung erklärt sich der Kunde damit einverstanden, dass The Spinner oder andere Komponenten des Systems ausschließlich für kommerzielle Zwecke eingesetzt werden. Andernfalls muss der Kunde vor der Nutzung Kontakt mit JAQUET aufnehmen.

Während JAQUET bestrebt ist, die Qualität, Zuverlässigkeit und Sicherheit seiner Produkte zu verbessern, erkennen die Kunden an und stimmen zu, dass die Möglichkeit von Defekten nicht vollständig ausgeschlossen werden kann. Um das Risiko von Sachschäden oder Verletzungen von Personen (einschließlich Todesfällen), die aus Produktdefekten entstehen können, zu minimieren, müssen Kunden bei der Arbeit mit dem System ausreichende Sicherheitsmaßnahmen integrieren und die angegebene bestimmungsgemäße Verwendung beachten.

JAQUET übernimmt keinerlei Verantwortung für Verluste, die durch unsachgemäße Handhabung oder Konfiguration von The Spinner oder anderer Systemkomponenten entstehen. JAQUET übernimmt keine Verantwortung für etwaige Fehler in diesem Dokument. Die Informationen können ohne vorherige Ankündigung geändert werden.

JAQUET übernimmt keine Haftung für die Verletzung von Patenten, Urheberrechten oder anderen geistigen Eigentumsrechten Dritter, die durch die Nutzung von JAQUET-Produkten entstehen oder damit zusammenhängen, noch für sonstige Haftungen, die sich aus der Nutzung solcher Produkte ergeben.

Es wird keinerlei Lizenz – weder ausdrücklich noch stillschweigend oder anderweitig – unter Patenten, Urheberrechten oder sonstigen geistigen Eigentumsrechten von JAQUET oder Dritten gewährt.

JAQUET schließt ausdrücklich jede Haftung, Gewährleistung, Forderung oder sonstige Verpflichtung für jegliche Ansprüche, Zusicherungen, Klagegründe oder Maßnahmen aus, gleich welcher Art, ausdrücklich oder stillschweigend, ob vertraglich oder nicht, einschließlich Fahrlässigkeit, oder ob in Allgemeinen Geschäftsbedingungen enthalten, sei es gesetzlich, nach Rechtsprechung oder anderweitig. In keinem Fall haftet JAQUET für besondere, direkte, indirekte, beiläufige oder Folgeschäden oder gewähren hierfür Ersatz, einschließlich, aber nicht beschränkt auf entgangene Gewinne, entgangene Einsparungen, entgangene Umsätze oder wirtschaftliche Verluste jeglicher Art, oder für Ansprüche Dritter, Ausfallzeiten, Verlust von Goodwill, Schäden an oder Ersatz von Geräten oder Eigentum, Kosten für Wiederbeschaffung von Materialien oder Waren im Zusammenhang mit Montage oder Nutzung unserer Produkte oder sonstige Schäden oder Verletzungen von Personen, gleich aus welchem Rechtsgrund.

Sollten einzelne oder alle der vorstehenden Klauseln nach geltendem Recht unzulässig sein, gelten die nach dem anwendbaren Recht maximal zulässigen Regelungen als vereinbart.

The Spinner ist nach der Maschinenrichtlinie (2006/42/EG) eine „Unvollständige Maschine“ und untersteht damit nicht der Kennzeichnungspflicht nach den EU Konformitätsrichtlinien. Diese Bedienungs- und Montageanleitung erläutert ebenfalls das Anbringen der passenden Motor- und Getriebeeinheit an The Spinner, was ihn zur „Vollständigen Maschine“ werden lässt.

Die genannten Markennamen (cMotion, ARRI, Nikon, DJI, Smallrig u.a.) sind Eigentum der jeweiligen Inhaber und werden nur zur Beschreibung des Angebots verwendet. Sie stehen in keinerlei Partnerschaft, Kooperation oder Verbindung zu JAQUET.

TECHNISCHE DATEN

The Spinner „Stand-alone“

Maße:	100×100×65 mm
Gewicht:	650 g
Zuladung:	max. 2 kg/8 kg
Betriebstemperatur:	-20 °C bis 60 °C
Material:	Aluminium, Stahl, Nylon

KONTAKT



JAQUET

Custom Manufacturing for Filmmaking Applications.

Stockmeyerstr. 41
Mittelbau, 2. Etage
20457 Hamburg
Germany

VAT DE213012777

+ 49 (0)40 767 57 33 1
info@jaquet.shop
www/instagram/facebook: jaquet.shop